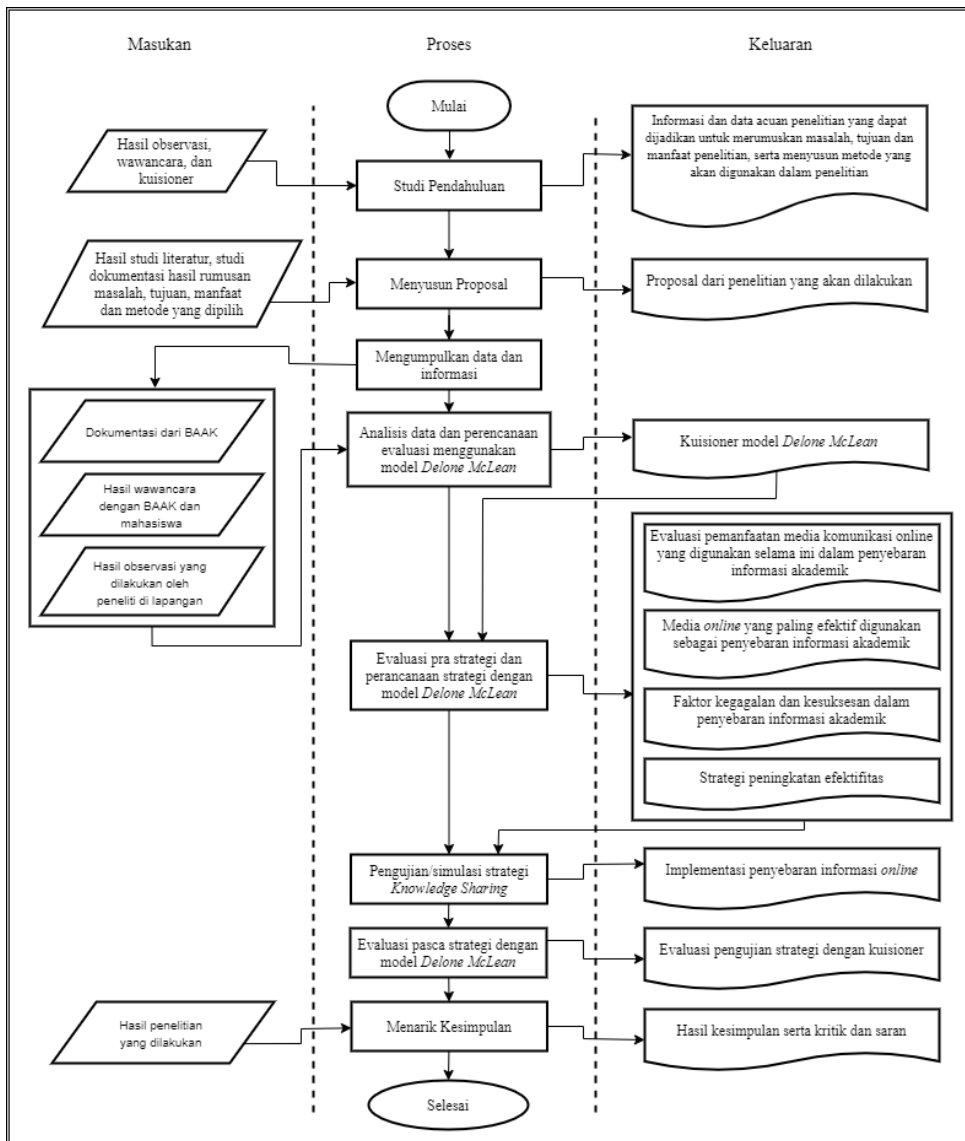


## BAB III METODE PENELITIAN

### 3.1 Tahapan Penelitian

Pada gambar dibawah ini menjelaskan tentang tahapan penelitian yang dilakukan oleh penulis secara umum:



Gambar 1 Tahapan Penelitian

Berikut penjelasan dari Gambar 1 yang merupakan tahapan-tahapan yang dilakukan dalam penelitian ini adalah:

### 3.1.1 Studi Pendahuluan

Penelitian ini menggunakan metode deskriptif kualitatif dan kuantitatif. Metode ini dapat diartikan sebagai prosedur pemecahan masalah yang diselidiki dengan menggambarkan keadaan subyek objek penulisan pada saat sekarang berdasarkan fakta-fakta yang tampak atau sebagaimana adanya.

#### 1. Data Primer

Kegiatan ini berupa mengamati objek penyebaran informasi untuk mendapatkan gambaran umum dari penyampaian informasi akademik di media *online* yang sudah ada, informasi dan pengetahuan akademik yang ada saat ini. Metode yang digunakan untuk mendapatkan data primer yaitu : (1) metode observasi, (2) wawancara dan (3) kuisioner.

##### a. Observasi

Observasi merupakan salah satu teknik untuk mengumpulkan data dengan melakukan pengamatan langsung, hasil data tersebut didapat dari melihat kegiatan yang dilakukan oleh objek penelitian. Kegiatan tersebut dilaksanakan langsung oleh peneliti dengan mengamati Grup *Whatsapp* informasi akademik, *web* akademik dan *E-len* STT Terpadu Nurul Fikri objek secara langsung sebelum implementasi penelitian. Hasil dari kegiatan tersebut digunakan untuk mengetahui permasalahan yang ada pada media *online* yang digunakan untuk penyebaran informasi akademik di STT Nurul Fikri.

##### b. Wawancara

Melakukan wawancara formal. Pada wawancara formal berupa tanya jawab kepada pihak yang terkait yaitu Ketua BAAK untuk mendapatkan informasi dan pengetahuan Akademik dan Administrasi yang ada saat ini, dengan media penyampaian yang ada, dilakukan dengan menyesuaikan kondisi narasumber dengan bertatap muka secara langsung. Wawancara juga dilakukan kepada mahasiswa STT Terpadu Nurul Fikri untuk memperkuat latar belakang dari penelitian ini.

### c. Kuisisioner

Pada metode ini penulis membuat kuisisioner kepada mahasiswa STT Terpadu Nurul Fikri dengan beberapa pertanyaan terkait media komunikasi *online* apa saja yang sering digunakan serta media komunikasi *online* mana yang sering dijadikan sumber informasi akademik. Dari hasil kuisisioner inilah akan terpilih media komunikasi online apa yang akan dibahas dan dilakukan penelitian lebih lanjut untuk membuat strategi dari pemanfaatan media komunikasi online sebagai penyebaran informasi akademik.

### 3.1.2 Menyusun Proposal

Setelah melakukan tahapan studi pendahuluan akan dilakukan penyusunan proposal yang hasilnya dijadikan untuk menjadi bahan tahapan selanjutnya. Dalam penyusunan ini peneliti menggunakan hasil dari studi pendahuluan dan data sekunder.

#### 1. Data Sekunder

Data sekunder merupakan sumber data penulisan yang diperoleh penulis secara tidak langsung melalui media perantara diperoleh dan dicatat oleh pihak lain. Data sekunder umumnya berupa bukti, catatan atau laporan historis yang telah tersusun dalam arsip data dokumenter yang dipublikasikan dan yang tidak dipublikasikan. Metode yang digunakan untuk mendapatkan data sekunder ini yaitu: (1) *studi* literatur dan (2) *studi* dokumentasi.

#### 1) Studi

##### Literatur

Kegiatan ini dilakukan dari awal sampai akhir pembuatan Tugas Akhir, dalam tahap ini dilakukan pengumpulan literatur-literatur dan mengkaji mengenai definisi, proses, manajemen, model dari *knowledge sharing*, dan yang berkaitan dengan penyebaran informasi dan pengetahuan dari informasi akademik. *Studi* literatur dilakukan dengan cara mencari, mengumpulkan dan membaca Artikel, Jurnal Ilmiah, *E-Book*, *Website* dan beberapa skripsi penulisan lain.

## 2) Studi Dokumentasi i

Dokumen merupakan catatan peristiwa yang sudah berlalu. Dokumen bisa berbentuk Tulisan, Gambar, atau Karya-karya monumental dari seseorang, (Sugiyono, 2011). Dari pernyataan Sugiyono tersebut dapat diketahui bahwa studi dokumentasi merupakan jenis-jenis data dengan cara mempelajari dokumen untuk mendapatkan data atau informasi yang berhubungan dengan masalah yang diteliti. Studi dokumentasi dalam penelitian ini adalah dengan meminta data-data dari pihak kampus seperti SOP penyebaran informasi, jenis data informasi akademik, dan dokumen penyebaran informasi akademik.

### 3.1.3 Mengumpulkan Data dan Informasi

Dalam mengumpulkan data dan informasi akan menggunakan berbagai metode yaitu diantaranya:

#### a. Studi Dokumentasi

Dokumen merupakan catatan peristiwa yang sudah berlalu. Dokumen bisa berbentuk Tulisan, Gambar, atau Karya-karya monumental dari seseorang, (Sugiyono, 2011). Studi dokumentasi dapat disimpulkan untuk mengumpulkan hasil dari berbagai dokumentasi yang ada sesuai dengan masalah yang diteliti. Hasil pengumpulan ini diharapkan dapat mendapatkan data-data seperti *design*, SOP, konten informasi, dan semua dokumentasi penyebaran informasi akademik.

#### b. Wawancara

Melakukan wawancara dengan mahasiswa dengan perorangan maupun banyak seperti *Focus Group Discussion* (FGD) untuk mengetahui permasalahan yang lebih dalam dari hasil kuisisioner. Selain dari pihak

mahasiswa, peneliti juga mewawancarai pihak BAAK guna mengetahui informasi yang dikeluarkan oleh BAAK yang selama ini sudah dijalankan. Hasil data dan informasi dari wawancara tersebut akan dijadikan bahan pembuatan strategi yang akan diimplementasikan kepada mahasiswa.

c. Observasi

Observasi merupakan salah satu teknik untuk mengumpulkan data dengan melakukan pengamatan langsung, hasil data tersebut didapat dari melihat kegiatan yang dilakukan oleh objek penelitian. Kegiatan tersebut dilaksanakan langsung oleh peneliti dengan mengamati objek secara langsung selama implementasi penelitian. Hasil dari kegiatan tersebut digunakan untuk mengetahui faktor-faktor pendukung dalam pengefektifan media *online* dan membuat strategi penyebaran informasi akademik.

#### **3.1.4 Analisis data dan perencanaan evaluasi menggunakan model *Delone McLean***

Tahap penelitian ini merupakan tahap menganalisis data dan informasi yang didapatkan dari tahapan sebelumnya, yaitu studi pendahuluan. Analisis data dan informasi adalah proses yang dilakukan untuk merencanakan evaluasi dari pemanfaatan media komunikasi *online* yang telah dilakukan oleh STTNF dalam penyebaran informasi akademik. Perencanaan evaluasi pun disusun sesuai dengan hasil dokumen, wawancara, observasi dan studi pendahuluan yang dituangkan dalam bentuk kuisioner mengikuti model *Delone McLean* sesuai dengan rencana model yang ditentukan oleh peneliti.

#### **3.1.5 Evaluasi Pra Strategi dan perencanaan strategi dengan model *Delone McLean***

Evaluasi mempunyai peran penting dalam suatu perbaikan yang lebih baik termasuk dalam proses penyebaran informasi akademik di STTNF. Dengan melakukan evaluasi peneliti mendapatkan data dan informasi yang lebih dalam dan

valid. Pada tahap ini hasil evaluasi yang didapatkan akan diolah untuk membuat perencanaan strategi *knowledge sharing* melalui media online. Strategi yang dirancang merupakan strategi *knowledge sharing* dan yang merupakan salah satu siklus dari *knowledge management*. Perencanaan strategi yang dibuat bertujuan untuk memperbaiki *knowledge sharing* yang sudah ada.

Evaluasi yang dilakukan yaitu menggunakan metode kuisisioner model kesuksesan *Delone McLean*. Kuisisioner ini dibuat dalam bentuk pernyataan dengan variabel sesuai dengan model *Delone McLean* tentang efektifitas penggunaan media komunikasi *online* yang nantinya akan disebar untuk seluruh mahasiswa di STT Nurul Fikri angkatan 2016-2018. Pada penelitian ini, kuisisioner dilakukan sebanyak dua kali. Yaitu pada saat sebelum implementasi strategi (keadaan saat ini) dan setelah implementasi strategi. Karena kuisisioner ini akan dijadikan perbandingan oleh peneliti, maka kuisisioner ini mempunyai variabel dan responden tetap. Mahasiswa yang mengisi kuisisioner pra strategi ini akan dijadikan responden tetap untuk mengisi kuisisioner pasca strategi.

### **3.1.6 Pengujian/Simulasi strategi *Knowledge Sharing***

Pada tahap ini, keluaran dari hasil perencanaannya adalah strategi yang sudah dibuat ditahap sebelumnya akan diterapkan pada *knowledge sharing* informasi akademik kepada seluruh mahasiswa di STT Terpadu Nurul Fikri.

### **3.1.7 Evaluasi Pasca Strategi dengan model *Delone McLean***

Tahap evaluasi pasca strategi dilakukan setelah penerapan strategi. Evaluasi ini sama seperti dengan evaluasi pra strategi yaitu memberikan kuisisioner dengan variabel yang sama kepada mahasiswa STTNF dan dengan responden tetap yaitu mahasiswa yang mengisi kuisisioner sebelumnya.

### **3.1.8 Menarik Kesimpulan**

Pada bab ini berisi mengenai kesimpulan yang ditarik dari keseluruhan proses yang dilakukan dalam penulisan ini serta terdapat saran yang diberikan untuk menjadi masukan bagi pengembangan lebih lanjut.

## **3.2 Rancangan Penelitian**

Pada bagian ini akan dijelaskan mengenai rancangan penelitian yang meliputi jenis penelitian dan metode pengumpulan data.

## **3.3 Jenis Penelitian**

Jenis penelitian ini adalah penelitian evaluasi media *online* dalam penyebaran informasi akademik dan menghasilkan perencanaan berupa strategi *knowledge sharing* untuk pengefektifan *knowledge sharing* informasi akademik di STT Terpadu Nurul Fikri.

## **3.4 Metode Analisis**

Metode analisis yang dilakukan adalah dengan cara metode analisis kualitatif dan kuantitatif dimana data yang diperoleh didapatkan dari hasil wawancara, kuisioner, observasi dan dokumen analisis yang dilakukan oleh peneliti terhadap mahasiswa dan BAAK STT Terpadu Nurul Fikri. Selain itu juga menggunakan metode analisis deskriptif yaitu pada saat pengolahan data menggunakan SmartPLS 3 .

## **3.5 Metode Pengumpulan Data**

Tahapan mengumpulkan data dan informasi menggunakan berbagai metode yaitu diantaranya:

### **a. Studi Dokumentasi**

Studi dokumentasi dapat disimpulkan untuk mengumpulkan hasil dari berbagai dokumentasi yang ada sesuai dengan masalah yang diteliti. Hasil pengumpulan ini diharapkan dapat mendapatkan data-data seperti

design, konten informasi, dan dokumen lainnya yang didapatkan dari Biro Akademik Administrasi dan Kemahasiswaan.

b. Wawancara

Melakukan wawancara dengan mahasiswa untuk mengetahui permasalahan yang lebih dalam dari hasil kuisisioner. Selain dari pihak mahasiswa, peneliti juga mewawancarai pihak BAAK dan *Staff* BAAK guna mengetahui informasi yang dikeluarkan oleh BAAK yang selama ini sudah dijalankan. Hasil data dan informasi dari wawancara tersebut akan dijadikan bahan pembuatan strategi yang akan diimplementasikan kepada mahasiswa.

c. Observasi

Kegiatan tersebut dilaksanakan langsung oleh peneliti dengan mengamati objek secara langsung selama implementasi penelitian. Hasil dari kegiatan tersebut digunakan untuk mengetahui faktor-faktor pendukung dalam pengaktifan media *online* dan membuat strategi penyebaran informasi akademik.

d. Survei

Survei merupakan kegiatan pengumpulan data-data primer terhadap responden yang merupakan perwakilan dari suatu populasi dengan salah satu instrumennya yaitu kuisisioner. Kuisisioner merupakan pertanyaan yang diberikan kepada responden, sehingga mampu memberikan dan menggali data sesuai dengan permasalahan penelitian. Tujuan dari pembuatan kuisisioner tersebut adalah untuk mendapatkan data yang akurat dan juga relevan dengan penelitian yang dilaksanakan serta mendapatkan data yang valid untuk penelitian.

Metode kuisisioner ini penulis jadikan untuk membuat pertanyaan yang nantinya akan disebar untuk seluruh mahasiswa di STT Nurul Fikri. Pertanyaan



yang akan dibuat terkait dengan efektifitas penyebaran informasi akademik di media komunikasi *online*, sehingga dapat menghasilkan kesimpulan dari rumusan masalah yang dibuat seperti faktor-faktor penghambat dan pendukung dalam penyebaran informasi akademik di media *online*.

Pada penelitian ini, kuisioner dilakukan sebanyak dua kali. Yaitu pada saat sebelum pengimplementasian strategi (keadaan saat ini) dan setelah pengimplementasian strategi. Karena kuisioner ini dijadikan perbandingan oleh peneliti, maka survei ini mempunyai variabel dan responden tetap.

### **3.6 Lingkungan Penelitian**

Penelitian dilakukan di Kampus B Sekolah Tinggi Teknologi Terpadu Nurul Fikri yang beralamat di Jl. Lenteng Agung Raya No 20, Kelurahan Lenteng Agung, Kecamatan Jagakarsa, Kota Jakarta Selatan, Provinsi DKI Jakarta.

Adapun alat dan bahan yang digunakan dalam penelitian ini antara lain:

1. Laptop Lenovo Ideapad 310
  - a. Tipe *Processor* Intel Core i5
  - b. RAM : 4.00 GB
  - c. *System Type* : 64 – bit *Operating System*

Digunakan untuk membantu mendokumentasikan penelitian dalam bentuk tugas akhir.

2. *Windows 10 Education*

Sistem operasi yang digunakan oleh penulis untuk mengembangkan penelitian dan juga mendokumentasikan penelitian dalam bentuk tertulis.

3. Microsoft Office 365

Merupakan aplikasi yang digunakan untuk menyusun kurikulum, indikator keberhasilan, model pembelajaran serta hal penunjang lainnya. Selain itu *software* ini digunakan untuk menyusun penelitian tugas akhir ini.

#### 4. *Media online*

Media *online* yang digunakan untuk penyebaran informasi akademik:

- a. Telegram
- b. *Web* akademik
- c. *E-len*
- d. *WhatsApp*

#### 5. *Browser*

Digunakan untuk mengakses berbagai data dan informasi yang menunjang penelitian serta media untuk mengakses aplikasi web akademik dan *E-len*.

#### 6. *Google Form*

Digunakan untuk membuat kuisisioner yang akan disebarakan ke mahasiswa secara online.

#### 7. SmartPLS 3

SmartPLS merupakan sebuah model grafik struktural yang berfungsi untuk menganalisis data yang akan digunakan untuk mengukur dimensi di dalam model kesuksesan.

#### 8. *Google Drive*

Digunakan untuk penyimpanan cadangan dokumen penelitian.

### **3.7 Metode Pengujian**

Dalam pengujian peneliti mengumpulkan responden tetap yang akan dijadikan *sample* pada awal pengujian dan evaluasi. Responden ini akan mengisi kuisisioner awal sebelum terbentuknya strategi (pra strategi) dan setelah diimplementasikan strategi (pasca strategi).

### 3.8 Metode Implementasi dan Evaluasi

Metode yang digunakan dalam pengujian ini adalah menggunakan IS *Success Model* dari *Delone and McLean* (2001) sebagai konsep dasar dalam menyusun pertanyaan yaitu dengan 6 variabel (*System Quality, Knowledge/Information, Quality, Services Quality, System Use, User Satisfaction, dan Individual Impact*) akan tetapi peneliti menambahkan variabel “*user charateritic*” yang menggambarkan karakteristik pengguna media *online*. Peneliti juga memperkaya indikator-indikator pada setiap variabel sehingga mengakomodasi kebutuhan-kebutuhan *user* dalam bentuk pemanfaatan media *online*.

Selain itu peneliti juga menggunakan metode *Structural Equation Model* (SEM) dalam menganalisis data yang telah didapatkan dari hasil survei. *Structural Equation Modeling* (SEM) di aplikasikan dengan menggunakan aplikasi Smart PLS3. Terdapat dua langkah utama dalam menganalisis data menggunakan konsep *Structural Equation Modeling* (SEM), yang pertama adalah dengan analisis “*measurement model*” dan kemudian diikuti dengan menganalisis “*structural model*”. Hasil dari survei akan menghasilkan strategi yang akan diimplementasikan kepada mahasiswa STT NF. Dan setelah itu akan dievaluasi kembali menggunakan kuisisioner dengan variabel dan responden tetap [15].