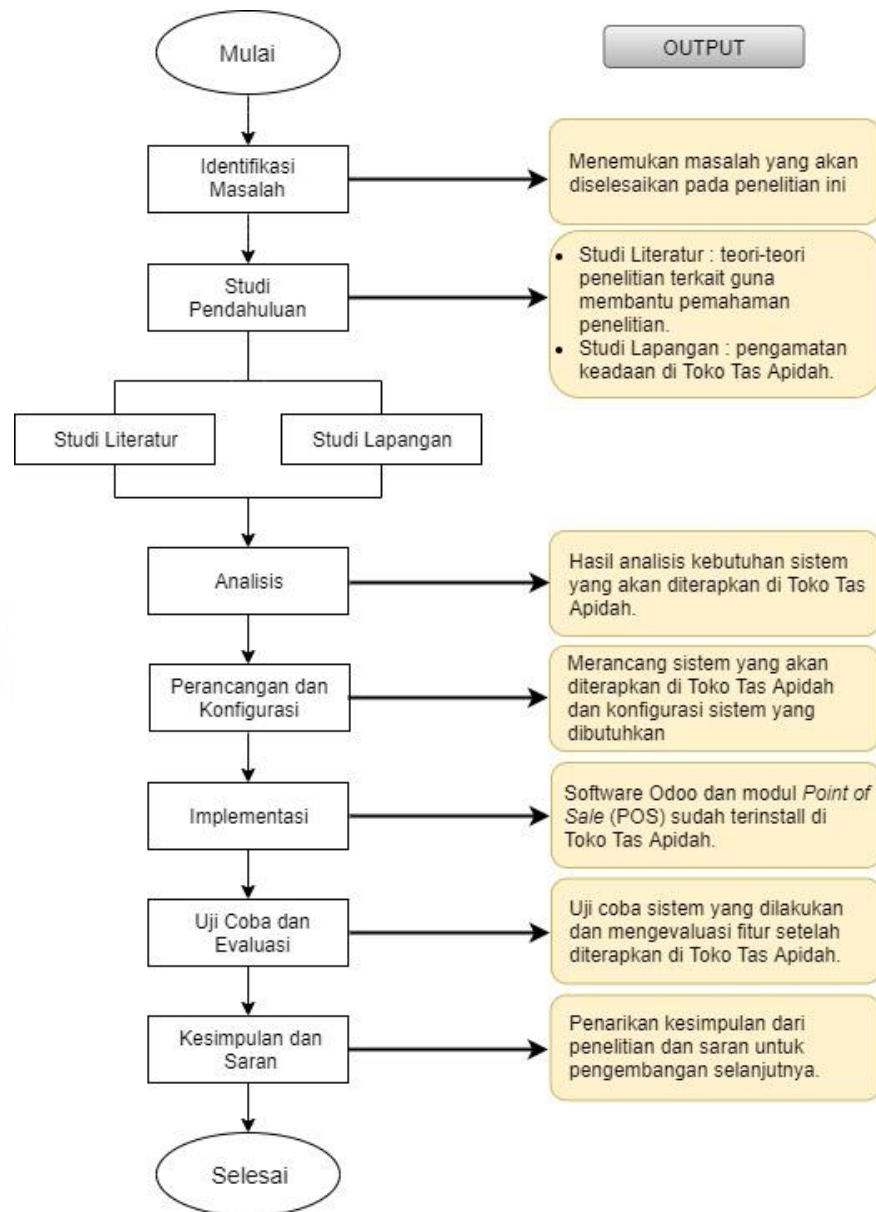


BAB III METODOLOGI PENELITIAN

3.1 Tahapan Penelitian

Berikut merupakan tahapan-tahapan yang akan dilakukan dalam penelitian :



Gambar 2 Tahapan Penelitian

Berikut ini adalah penjelasan dari tahapan-tahapan yang dilakukan untuk melakukan penelitian di Toko Tas Apidah seperti yang telah digambarkan pada Gambar 3.1 Tahapan Penelitian

3.1.1 Identifikasi Masalah

Identifikasi masalah dilakukan agar peneliti dapat merumuskan masalah yang akan diselesaikan pada penelitian ini.

3.1.2 Studi Pendahuluan

Pada tahapan ini penulis melakukan dua jenis studi untuk mendapatkan data-data yang dibutuhkan terkait penelitian ini, dua jenis studi diantaranya :

- a. Studi Literatur dilakukan dengan mencari berbagai referensi berupa paper, jurnal, dan hasil penelitian yang terkait dengan penelitian ini seperti teori-teori mengenai *Enterprise Resource Planning* (ERP), Odoo, dan informasi mengenai Toko Tas Apidah untuk membantu penulis dalam memahami dan menyelesaikan penelitian.
- b. Studi Lapangan dilakukan dengan cara observasi atau mengamati objek penelitian untuk mendapatkan gambaran umum mengenai proses keluar masuknya barang dan pelaporan transaksi di Toko Tas Apidah.

3.1.3 Analisis

Pada tahapan ini penulis melakukan pengumpulan data yang diperlukan untuk analisis kebutuhan. Data tersebut berupa kebutuhan dari pengguna dan kondisi keluar masuknya barang saat ini. Teknik pengumpulan data yang digunakan dalam penelitian ini adalah wawancara dan observasi.

3.1.4 Perancangan dan Konfigurasi

a. Perancangan

Pada tahapan ini penulis melakukan analisis perancangan sistem yang akan diterapkan di Toko Tas Apidah sesuai dengan studi lapangan. Tahapan analisis perancangan sistem dilakukan untuk mengetahui *software* atau teknologi apa saja yang dibutuhkan agar bisa menerapkan dan konfigurasi *software* Odoo. Pada tahapan ini penulis akan melakukan perancangan

mockup tampilan dari aplikasi Odoo guna memberikan gambaran dari aplikasi Odoo yang sebenarnya.

b. Konfigurasi

Odoo memiliki kemampuan konfigurasi sesuai dengan kebutuhan user. Maksud dari konfigurasi pada Odoo adalah mempersempit ruang lingkup penelitian. Pada tahapan ini penulis akan mempersempit ruang lingkup penelitian. Ruang lingkup yang akan dikonfigurasi peneliti hanya mengenai pelaporan barang masuk, barang keluar, dan barang yang masih tersedia ditoko dan hanya sampai pada tahap laporan transaksi penjualan di Toko Tas Apidah.

3.1.5 Implementasi

Tahapan ini merupakan tahapan inti dari penelitian yaitu menerapkan atau implementasi secara langsung menggunakan *software* Odoo modul *Point of Sale* (POS) di Toko Tas Apidah sesuai dengan rancangan yang telah ditentukan dan dibuat pada tahapan sebelumnya.

3.1.6 Uji Coba dan Evaluasi

Tahapan uji coba ini dilakukan setelah proses instalasi dan konfigurasi selesai, serta data pada Toko Tas Apidah telah siap digunakan. Dengan uji coba ini, diharapkan dapat mengetahui kekurangan dari sistem yang telah dibuat seperti diantaranya, apakah sistem berjalan dengan baik. Proses uji coba yang dilakukan pada penelitian ini adalah penggunaan sistem Odoo langsung kepada pemilik Toko Tas Apidah. Selain itu akan dilakukan evaluasi terhadap fitur-fitur yang sudah diterapkan pada penelitian ini melalui wawancara terhadap pengguna.

3.1.7 Kesimpulan dan Saran

Setelah proses implementasi dan evaluasi sistem, selanjutnya dilakukan penarikan kesimpulan dari hasil implementasi Odoo pada modul *Point of Sale* (POS) di Toko Tas Apidah yang telah dilakukan. Serta memberikan saran

atau rekomendasi atas kekurangan penelitian yang dikerjakan untuk pengembangan sistem Odoo untuk peneliti selanjutnya.

3.2 Rancangan Penelitian

3.2.1 Jenis Penelitian

Jenis penelitian yang dilakukan adalah jenis penelitian berupa implementasi sistem *Enterprise Resource Planning* (ERP) menggunakan aplikasi Odoo versi 10 dengan modul *Point of Sale* (POS).

3.2.2 Metode Analisis

Metode analisis yang digunakan adalah metode deskriptif analisis. Deskriptif analisis yaitu data-data yang diperoleh kemudian dituangkan dalam bentuk kata-kata maupun skema, kemudian dideskripsikan sehingga dapat memberikan kejelasan yang realistis.

3.2.3 Metode Pengumpulan Data

Metode pengumpulan data dilakukan melalui:

a. Wawancara

Pengumpulan data melalui wawancara dilakukan untuk mengetahui informasi terkait Toko Tas Apidah terutama pada proses keluar masuknya barang dan pelaporan transaksi.

b. Observasi

Peneliti melakukan pengamatan secara langsung terkait proses keluar masuknya barang dan pelaporan transaksi di Toko Tas Apidah.

3.2.4 Lingkungan Pengembangan

3.2.4.1 Lokasi Penelitian

Penelitian ini dilakukan di Toko Tas Apidah yang beralamat di Jalan Sersan Haji Hambali RT.003/001 No.34, JakaMulya, Bekasi Selatan, Kota Bekasi, Provinsi Jawa Barat, Kodepos 17146.

3.2.4.2 Alat dan Bahan

Alat yang digunakan dalam penelitian ini adalah sebagai berikut:

a. Hardware:

HP 14-BS 013 *Notebook*

Digunakan sebagai alat untuk melakukan proses implementasi Odoo.

Spesifikasi *Notebook* yang digunakan yaitu:

- *Operating System* : Windows 10 Home Single Language 64-bit.
- *Processor* : Intel(R) Core(TM) i3-6006U CPU @ 2.00GHz 1.99GHz
- *RAM* : 4GB
- *Harddisk* : 1TB

b. Software:

- Odoo versi 10
- PostgreSQL
- Google Chrome
- Microsoft Office

3.2.5 Metode Pengujian

Metode pengujian yang digunakan adalah menggunakan metode *User Acceptance Test* (UAT). UAT menurut (Noor, 2017) merupakan suatu proses pengujian oleh pengguna untuk menghasilkan dokumen yang dijadikan bukti bahwa *software* yang telah dikembangkan telah dapat diterima oleh pengguna, apabila hasil pengujian *testing* sudah dianggap memenuhi kebutuhan pengguna.